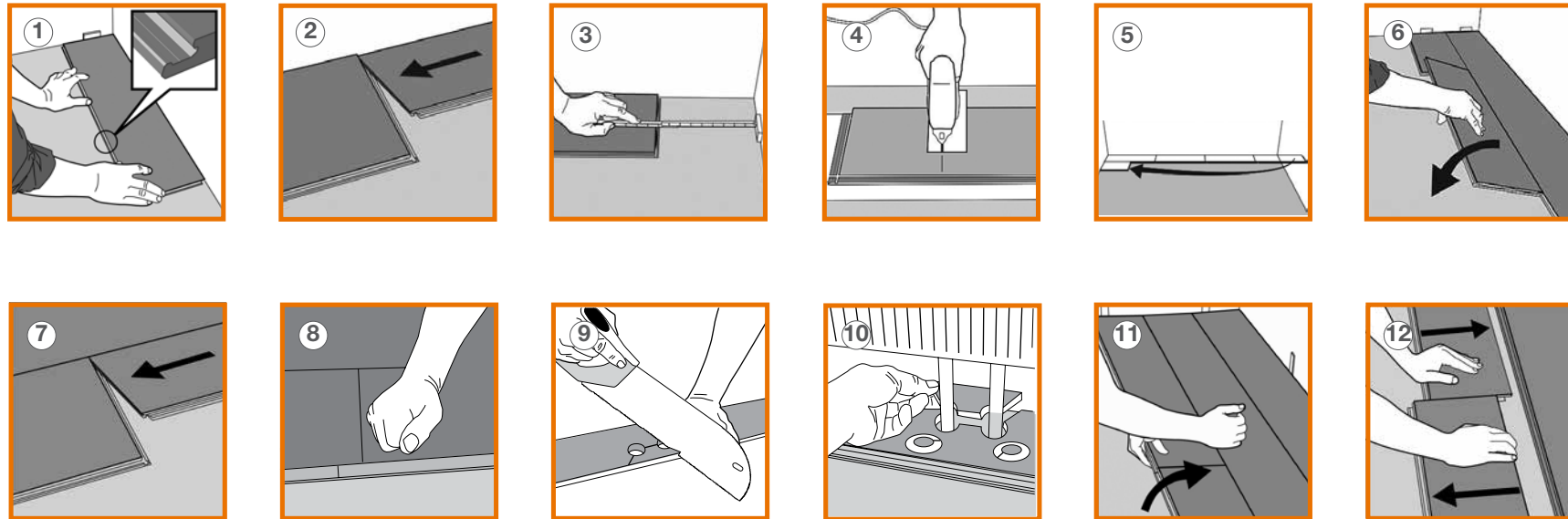
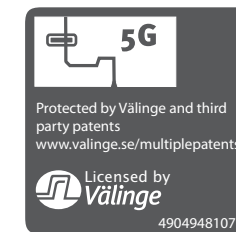


## Parkettverlegung | Laying | Укладка



<b>CE</b>	<b>HocoHolz Hofstetter GmbH</b> D-84307 Eggenfelden
<b>EN 14342</b>	<b>2097   13   Ref.-Nr. MSP LE0113</b> <b>Mehrschichtparkett nach EN 13489</b>
Brandklasse:	C <sub>0</sub> - s1, D <sub>0</sub> - s1
Formaldehydklasse:	E1 (<0,1 ppm)
Pentachlorophenol PCP:	≤ 5 ppm
Rutschfestigkeit:	NPD
Bruchfestigkeit:	NPD
Wärmeleitfähigkeit:	0,07-0,165



Stand 10/2015 · Technische Änderungen vorbehalten

**HocoHolz Hofstetter & Co. Holzindustrie GmbH**  
Landshuter Straße 91 | D-84307 Eggenfelden

Telefon +49 8721 702-0 | Telefax +49 8721 702-380  
holz@hoco.de | www.hoco.de



RW 10-13

www.realwood.eu



**2-Schichtparkette**  
**Z-156.607-784**

**3-Schichtparkette**  
**Z-156.607-785**

Entsprechender  
Bodenbelag nach DIN  
Grundrissen

**ECO**  
INSTITUT

### D

Nutzungs- und Pflegevorschriften für 2-Schicht Parkett und HOCOwoodlink Parkett.

**Lackiertes und geöltes Fertigparkett sollte nach der Verlegung mit einem geeigneten Mittel eingepflegt werden. Die Einpflege schützt das Parkett und vermindert wesentlich die Aufnahme von Wischwasser bei der späteren Unterhaltspflege. Speziell bei geöltem Parkett ist die Einpflege unumgänglich um die Gebrauchsfähigkeit herzustellen. Die Einpflege sollte immer von einem Profi ausgeführt werden. Bei bereits fertig geöltem Parkett und Woodlink Parkett mit Hartwachsöl-Oberfläche ist keine Einpflege nötig.**

**Reinigung:**  
Das Parkett wird mit einem Wischmopp, Haarbesen, Staubsauger oder auch mit einem fest ausgewungenen Wischtuch gereinigt. Evtl. vorhandene Gummistreiche durch Schuhsohlen oder Fettflecke können mit geeigneten Reinigungsmitteln (HOCOclean, HOCO Grundreiner, HOCO-Spezialseife) mühelos entfernt werden. Achtung! Für die Reinigung von Woodlink Parkett mit Hartwachsöl-Oberfläche ist „Osmo Wisch Fix“ zu verwenden. Die genannten Reinigungsmittel können Sie bei Ihrem Fachhändler oder im Internet unter [www.richtigpflegen.de](http://www.richtigpflegen.de) erwerben.

**Warnhinweis:**  
Dampfreinigungsgeräte sind nicht geeignet für die Parketreinigung. Auch sog. Microfasertücher sind aufgrund ihrer abrasiven Wirkung nicht geeignet für die Reinigung von Parkett.

**Wichtig!**  
**Nie zu feucht wischen bzw. zu viel Wasser auf den Parkettboden bringen!**

**Pflege:**  
Zum Schutz der Parkettoberfläche ist eine Pflege notwendig. Die Häufigkeit der Pflege erfolgt je nach Beanspruchung der Parkettfläche. Für lackierte Oberflächen sollte als Pflegeprodukt HOCOclean, für geölte Oberflächen HOCO-Spezialseife und für Hartwachsöl-Oberflächen Osmo Wachs Pflege und Reinigungsmittel verwendet werden. Nähere Angaben zur Pflege finden Sie auf den jeweiligen Reinigungs- und Pflegeprodukten. Die Pflegeprodukte können Sie bei Ihrem Fachhändler oder im Internet unter [www.richtigpflegen.de](http://www.richtigpflegen.de) erwerben.

**Häufigkeit der Pflege:**

- Wohn-, Ess- und Schlafräume ca. alle 4 - 8 Wochen
- Büroräume, Flurbereiche, Küchen alle 2 - 4 Wochen

#### Grundreinigung:

Bei besonders starker Verschmutzung und intensiver Beanspruchung kann eine komplette Grundreinigung des Bodens nötig sein. Hierzu sollte HOCO Grundreiner verwendet werden. Bitte beachten Sie die Hinweise auf dem Reinigungsmittel.

#### Raumklima:

Für die Werterhaltung des Parketts aber auch für Ihr persönliches Wohlbefinden ist ein gesundes Wohnklima von ca. 45-60 % relativer Luftfeuchtigkeit bei einer Raumtemperatur von ca. 20° C ideal. Kann im Besonderen die Luftfeuchte nicht eingehalten werden und wird diese während der Heizperiode wesentlich unterschritten, empfehlen wir den Einsatz eines Luftbefeuchters (Verdunster) um eine extreme Austrocknung des Parkettfußbodens zu vermeiden. Luftbefeuchtergeräte sind bei Beginn der Heizperiode in Betrieb zu nehmen. Bei Unterschreitungen der normalen Luftfeuchtwerte ist mit geringfügigen Fugen zu rechnen, die sich in der Regel nach der Heizperiode wieder schließen. Eine sehr niedrige Luftfeuchtigkeit kann zur Zerstörung des Bodenbelages führen.

#### Vorbeugender Schutz:

Zur Werterhaltung Ihres Parkettbodens ist es unumgänglich, unter Stühlen und Tischbeinen Filzgleiter und im Eingangsbereich Fußabstreifer (zum Schutz der Parkettfläche vor Feuchtigkeit, Schmutz und Sand) zu verwenden. Rollen unter Sesseln und Bürostühlen müssen der DIN 68131 entsprechen, es sind nur Belagsrollen Typ W (weich) zu verwenden. Als Unterlage für Sessel und Bürostühle empfehlen wir die Verwendung von geeigneten Unterlagsmatten.

#### Verlegevorschrift und Hinweise für Parkett Dielen,

#### 2-Schichtparkett und Woodlink Parkett

Parkett lässt sich sowohl in Neubauten als auch nachträglich bei einer Renovierung oder Modernisierung verlegen. Nach dem Trocknen des Klebstoffes und Einpflege ist der Raum sofort bezugsfertig. Die Parkettelemente werden entweder schwimmend verlegt, oder durch vollflächige Verklebung mit einem geeigneten schubfesten Parkettklebstoff (Herstellervorschriften beachten) auf dem Untergrund verklebt.

Generell empfehlen wir Parkett vollflächig zu verkleben.

- 2-schichtiges Parkett kann nicht schwimmend verlegt werden, die Verlegung ist nur mittels vollflächige Verklebung möglich.
- HOCOwoodlink Parkett (HDF Mittellage) mit Nut-Feder Ausführung kann nicht schwimmend verlegt werden, die Verlegung ist nur mittels vollflächiger Verklebung möglich.
- HOCOwoodlink Parkett (HDF Mittellage) mit Click-Verbindung

kann schwimmend oder vollflächig verklebt verlegt werden.

#### Maßnahmen vor der Verlegung:

- Vor der Verlegung müssen die Pakete akklimatisieren. Lagern Sie diese hierfür ungeöffnet ca. 48 Stunden in dem Raum in dem Sie das Parkett verlegen wollen.
- Stellen Sie sicher, dass die klimatischen Bedingungen (Raumtemp. 18° C - 23° C, Bodentemp. 16° C - 20° C, Luftfeuchte 45-70 %) passen.
- Die Pakete dürfen erst unmittelbar vor der Verlegung geöffnet werden.
- Das Raumklima, der Unterboden und das zu verlegende Material ist gem. EN-DIN 18356, 18366 und 18367 zu prüfen.
- Es empfiehlt sich, mehrere Pakete gleichzeitig zu öffnen und die Stäbe nach Farbe und Struktur zu mischen, um ein gleichmäßiges Gesamtbild zu erzielen. Die Parkett-Elemente sind hierbei auf Beschädigungen und Fehler sowie Farb- und Strukturabweichungen zu prüfen, da verlegte Elemente nicht mehr reklamiert werden können.
- Vorhandenen Dehnfugen aus dem Untergrund sind auch im Parkett zu übernehmen und zu berücksichtigen.

#### Verlegerichtung:

- Die Verlegerichtung orientiert sich meist nach der Hauptlichtquelle im Raum, z.B. Terrassenfenster. Die Elemente sollten längs des einfallenden Lichtes verlegt werden. Die Raumproportionen können aber auch durch geschickte Wahl der Verlegerichtung betont werden.
- Bei der schwimmenden Verlegung darf die Länge bzw. Breite des zu verlegenden Bodens 10 m nicht überschreiten. Bei Verlegung über 10 m Raumlänge bzw. Raumbreite müssen Dehnungsprofile eingebaut werden.
- Achten Sie in schmalen Flurbereichen immer auf eine längslaufende Verlegerichtung.
- Für die Verlegung in stark beanspruchten, gewerblich genutzten Räumen empfehlen wir die vollflächige Verklebung.

#### Unterböden:

- Der Unterboden ist vor der Verlegung gemäß VOB DIN 18356 „Parkettarbeiten“ zu prüfen.
- Geeignete Untergründe sind Zement-, Anhydrit- und Gußspaltestriche gem. EN-DIN 18353 sowie Trockenaufbauten gem. EN DIN 4108 mit Verlegeplatten oder Trockenstrichelementen.
- Der Unterboden muss sauber, trocken, eben, fest und ausreichend tragfähig sein. Die Ebenheitsprüfung sollte mit größter Sorgfalt durchgeführt werden. Ein ungeeigneter Unterboden führt zu Knarrgeräuschen und „Pumpbewegungen“ der Parkett-Elemente und kann deren Verbindung irreparabel beschädigen. Auf einer Messstrecke von 1,0m beträgt die To-

leranz max. 2,0 mm (EN-DIN 18202). Auch hier sind die ermittelten Werte entsprechend zu dokumentieren. Sind die Abweichungen zu groß, muss der Untergrund mit geeigneten Material (Spachtelmaßen) abgespachtelt werden.

- Ungeeignet sind alte Untergründe wie Teppich (unhygienisch und teilweise zu weich), Fliesen etc.

#### Feuchteüberprüfung:

- Der Unterboden muss auf eventuelle Feuchtigkeit, z.B. mit einem CM-Messgerät, überprüft werden.

#### Grenzfeuchtegehalt:

- **Ohne Fußbodenheizung:**  
Zement, Zementfließestriche < 2,0 CM-(Masse) %  
Calciumsulfat-, Calciumsulfatfließestriche, Anhydritestriche < 0,5 CM-(Masse) %

#### Mit Fußbodenheizung:

- Zement, Zementfließestriche < 1,8 CM-(Masse) %  
Calciumsulfat-, Calciumsulfatfließestriche, Anhydritestriche < 0,3 CM-(Masse) %

Entsprechende Protokolle sind zu erstellen und vom Bauherrn/Bauleiter gegenzeichnen zu lassen. Grundsätzlich ist bei neuen Estrichen nach einer Trockenzeit von mindestens 6-8 Wochen, und bei schwimmender Verlegung auf Fußbodenheizung eine 0,2 mm dicke PE-Folie als zusätzlicher Feuchtigkeitsschutz auszulegen. Die Folienstöße sind ca. 30 cm zu überlappen. Anschließend die Folie im Wandbereich hochziehen und nach der Sockelleistenmontage an der Oberkante abtrennen. Bei nicht unterkellerten Räumen ist eine der DIN bzw. dem Stand der Technik entsprechende Feuchtigkeitssperre zu berücksichtigen. Bei schwimmender Verlegung empfehlen wir die Verwendung einer Trittschalldämmmatte bzw. Unterlage.

#### Wichtig!

**Bitte beachten Sie – Holz ist ein Naturprodukt. Unterschiede in Farbe und Struktur sind natürlich und charakteristisch. Je nach Wuchsgebiet und Klimaten kann die natürliche Farbe des Holzes und dessen Struktur sehr weit streuen. Um ein ausgewogenes Verlegebild zu erhalten ist es ratsam immer einige Pakete im Vorlauf zu öffnen. Prüfen Sie vor dem Verlegen bei Tageslicht die Elemente auf erkennbare Fehler oder Schäden, sowie auf Farbe und Struktur. Bereits verlegte Ware ist von Reklamationsansprüchen ausgeschlossen.**

#### FERTIG-PARKETT auf Fußbodenheizung

Parkett lässt sich problemlos auf Fußbodenheizung verlegen, sofern Sie die nachstehenden Hinweise beachten. Parkett hat einen günstigen Wärmedurchlasswiderstand (R-Wert 1/X = 0,07 - 0,14 m²K/W). Bitte beachten Sie, dass HOCOwoodlink Parkett in den Holzarten Buche, Jatoba, can. Ahorn und Wenge zur Verlegung auf Fußbodenheizung nicht geeignet sind.

#### Verlegung auf Fußbodenheizung:

- Bei Verlegung auf Fußbodenheizung empfehlen wir aufgrund der besseren Wärmeleitfähigkeit (direkter Kontakt zum Unterboden) eine vollflächige Verklebung. Die Empfehlungen und Anweisungen des jeweiligen Klebstoffherstellers sind hier unbedingt einzuhalten.
- Es ist eine max. Oberflächentemperatur auf dem Estrich von 26° C nicht zu überschreiten. Um dies zu gewährleisten müssen geeignete Maßnahmen zur Absicherung (Vorlauftemperaturbegrenzer) getroffen werden – besprechen Sie dies mit Ihren Heizungsinstallateur.
- Bei nachweislicher Vernachlässigung der Prüfpflichten erlischt jegliche Gewährleistung.
- Prüfen Sie zusammen mit dem Hersteller der Fußbodenheizung bzw. Unterbodens, dass alle nötigen vorbereitenden Maßnahmen getroffen wurden (Trockenheizen, Aufheizen, Belegreifeheizen, Feuchtemessung...) und lassen Sie sich dies in jedem Fall schriftl. protokollieren (Aufheizprotokoll, Feuchtemessprotokoll,...).

#### Garantieansprüche:

Eventuelle Ansprüche können nur anerkannt werden, wenn der Schaden nicht durch unsachgemäße Verarbeitung, Verwendung oder nicht passende raumklimatische Bedingungen oder eine unsachgemäße Reinigung oder Pflege entgegen der Verlegevorschriften- und Hersteller-Pflegeanweisungen entstanden ist. Deshalb ist auch die Aufzeichnung überprüfbarer klimatischer Daten ausdrücklich zu empfehlen um Ihre Ansprüche im Schadenfall zu sichern. Die Aufzeichnung sollte mittels fidbox Messsensoren lückenlos (bei Parkettverlegung ab 30 m² Einzelraumgröße oder ab 50 m² Gesamtparkettfläche auf Fußbodenheizung und/oder vollflächiger Parkettverklebung) für 8 Jahre durchgeführt werden. Vergessen Sie also nicht, sich durch den Einbau der fidbox® Ihre Ansprüche zu sichern! Die fidbox® erhalten Sie bei Ihrem Fachhändler und/oder Verleger. Die fidbox® wird einfach an der Rückseite eines Parkettelementes eingebaut und mit verlegt.

#### VERLEGUNG (5G):

1. Mit der Verlegung beginnen Sie in der linken Raumecke, mit der Federeite zur Wand zeigend. Beim ersten Element ist die Feder sowohl

an der kurzen als auch an der langen Seite zu entfernen. Verfahren Sie ebenso an den Längs-seiten der folgenden Elemente der ersten Reihe. Mit Hilfe von Keilen soll ein Wandabstand von mind. 10 mm eingehalten werden.

2. Fügen Sie die weiteren Elemente stirnseitig über die gesamte Raumlänge ein. Durch Druckausübung bzw. Klopfen mit der Faust fixieren Sie die Dielen stirnseitig. Beachten Sie bitte dass die erste Reihe exakt ausgerichtet ist, dies beeinflusst das spätere Ergebnis wesentlich.
- 3./4. Passen Sie das Reststück der ersten Reihe ein.
5. Mit dem Rest der ersten Reihe wird die zweite Reihe begonnen, beachten Sie einen Versatz von mind. 30 cm.
- 6./7. Führen Sie die nächste Dielen wie im Bild gekippt stirnseitig an die vorhergehende heran.
8. Durch Druckausübung bzw. Klopfen mit der Faust fixieren Sie die Dielen stirnseitig miteinander.
- 9./10. Für aus dem Boden herausragende Heizungsrohre werden in die Elemente Öffnungen (Größe in Abhängigkeit der jeweiligen Heizkörperrossette und unter Berücksichtigung des erforderlichen Dehnungsabstandes) gebohrt oder gesägt.

#### DEMONTAGE:

11. Winkeln Sie die gesamte Dielenreihe um 30° an. Lösen Sie dann die Dielenreihe von der verlegten Fläche.
12. Trennen Sie einzelne Dielen, indem Sie diese an der Kopfkante ge genläufig und eben gegeneinander drücken. Danach werden die Kopflagen auseinandergeschoben. Die Verriegelungsmechanik bleibt so intakt und die Dielen können weiter verwendet werden. **Achtung:** Vermeiden Sie ein Verkannten der Dielen, da dabei die Verriegelungsmechanik beschädigt werden kann.

Zur Einhaltung des Randabstandes muss bei Türübergängen ein Profilsystem eingesetzt werden. Bei der „durchgehenden“ Verlegung in einen angrenzenden Raum ist eine Trennfuge erforderlich. Diese ist mit einem Übergangsprofil auszustatten. In der Schiene ist ein Dehnungsabstand von 5 mm einzuhalten. Grundsätzlich müssen Holzstützstücke in Parkettelementdicke mit einer Feinsäge abgeschnitten werden, damit das Parkett eine Dehnungsmöglichkeit hat.

Abschließend sind die Holzkeile zu entfernen und evtl. überstehende Dampfsperre oder Trittschalldämmung ist soweit zurück zu schneiden, dass sie bei der Montage der Sockelleisten nicht stört.

Parkett von Hoco®

# VERLEGE- UND PFLEGEANLEITUNG.

**GB** Laying and maintenance instructions

**RU** РУКОВОДСТВО ПО УКЛАДКЕ И ЭКСПЛУАТАЦИИ

Installation and care instructions for 2-ply parquet and HOCOwoodlink parquet

**Lacquered and oiled prefinished parquet should be treated immediately after installation with an appropriate care product. This treatment will protect the parquet and significantly reduce the absorption of water with subsequent cleaning and maintenance. Especially in the case of oiled parquet, the initial maintenance is of the utmost importance to ensure its durability. This initial treatment should always be carried out by a professional. In case of prefinished oiled parquet and Woodlink parquet with a hardwax oil-finished surface, no initial treatment is necessary.**

**Cleaning:**
The parquet should be cleaned with a mop, soft brush, vacuum cleaner or with a well-wrung cloth. If there are any marks such as from the soles of shoes or drops of fat on the floor, these can easily be removed with a suitable product (HOCO Clean, HOCO Deep Cleanser, HOCO Cleansing Soap). Please note: use "Osmo Wisch Fix" when cleaning Woodlink parquet with a hardwax oil-finished surface.

**Warning:**
Steam cleaning machines are not suitable for the cleaning of parquet floors. Microfibre cleaning cloths are also not suitable for cleaning parquet floors due to their light abrasive and soapy characteristics. Your may receive care products at your local parquet supplier or on the internet at www.richtigfliegen.de.

**Important!**
**Do not let the parquet floor get too wet!**

**Maintenance:**
Maintenance is necessary in order to protect the surface of the parquet. The frequency of this maintenance depends upon the demands placed on the parquet floor. For varnished surfaces please use HOCOclean as care product; in the case of oiled surfaces please use HOCO special soap and for hardwax oil-finished surfaces use "Osmo Wachspflege und Reinigungsmittel". More information can be found on the individual cleaning and care products that can be purchased at your local specialist dealer or on the internet at www.richtigfliegen.de

**Maintenance frequency:**

- Living rooms, dining rooms and bedrooms: approximately every 4–8 weeks

HOCOwoodlink parquet with a hardwax oil-finished surface

HOCOwoodlink parquet with a hardwax oil-finished surface, lacquered and oiled prefinished

Руководство по эксплуатации и уходу за 2-слойным паркетом и паркетом марки HOCOwoodlink
**Лакированная и пропитанная маслом паркетная доска после укладки нуждается в первичном уходе с использованием специальных средств. Первичный уход обеспечивает паркету защиту и значительно уменьшает впитывание влаги при последующем текущем уходе. При использовании пропитанной маслом паркетной доски первичный уход особенно необходим для приведения паркета в состояние пригодности к эксплуатации. Первичный уход должен производиться только мастерами-профессионалами. При использовании готового пропитанного маслом паркета и паркета марки Woodlink с поверхностью, покрытой маслом с твердым воском, первичный уход необязателен.**

**Чистка:**
Для чистки паркета используются мягкая швабра вишмоп, волосяная щетка, пылесос или хорошо отжатая мягкая ткань. Имеющиеся следы от резиновых подошв или пятна жира легко удаляются при помощи специальных чистящих средств (HOCOclean, HOCO Grundreinerger, HOCO-Spezialsseife).
**Внимание:** для чистки паркета марки Woodlink с поверхностью, покрытой маслом с твердым воском, необходимо использовать «osmo Wisch Fix».
Специальные чистящие средства Вы можете приобрести в специализированных магазинах или же в Интернете на сайте www.richtigfliegen.de.

**Внимание:**
Для чистки паркета не годятся приборы с использованием пара. Не годятся для чистки паркета и так называемые «микрофазерные» ткани вследствие их абразивного воздействия на поверхность.

**Важно!**
Ни в коем случае не мыть паркет с большим количеством воды и не разливать воду по паркету!

**Уход:**
Уход необходим для обеспечения защиты паркетной поверхности. Частота ухода зависит от вида поверхности. Для ухода за лакированной поверхностью необходимо применять HOCOclean, для ухода за покрытой маслом поверхностью - HOCO-Spezialsseife, для поверхностей с покрытием маслом с твердым воском следует применять продукты Osmo для ухода и чистки восковых поверхностей.
**Подробнее об уходе за паркетом** Вы можете узнать из инструкций на соответствующих продуктах.
**Специальные средства для ухода** Вы можете приобрести в специализированных магазинах или же в Интернете на сайте www.richtigfliegen.de.

**Регулярность ухода:**

- Помещения гостиных, столовых и спален каждые 4 - 8 недель
- Помещения бора, холлы, коридоры, кухни каждые 2 - 4 недели

HOCOwoodlink parquet with a hardwax oil-finished surface

- Offices, corridors, kitchens: every 2–4 weeks

HOCOwoodlink parquet with a hardwax oil-finished surface

HOCOwoodlink parquet with a hardwax oil-finished surface

HOCOwoodlink parquet with a hardwax oil-finished surface

HOCOwoodlink parquet with a hardwax oil-finished surface

HOCOwoodlink parquet with a hardwax oil-finished surface

HOCOwoodlink parquet with a hardwax oil-finished surface

HOCOwoodlink parquet with a hardwax oil-finished surface

HOCOwoodlink parquet with a hardwax oil-finished surface

HOCOwoodlink parquet with a hardwax oil-finished surface

HOCOwoodlink parquet with a hardwax oil-finished surface

HOCOwoodlink parquet with a hardwax oil-finished surface

HOCOwoodlink parquet with a hardwax oil-finished surface

HOCOwoodlink parquet with a hardwax oil-finished surface

HOCOwoodlink parquet with a hardwax oil-finished surface

HOCOwoodlink parquet with a hardwax oil-finished surface

HOCOwoodlink parquet with a hardwax oil-finished surface

HOCOwoodlink parquet with a hardwax oil-finished surface

HOCOwoodlink parquet with a hardwax oil-finished surface

HOCOwoodlink parquet with a hardwax oil-finished surface

HOCOwoodlink parquet with a hardwax oil-finished surface

HOCOwoodlink parquet with a hardwax oil-finished surface

HOCOwoodlink parquet with a hardwax oil-finished surface

HOCOwoodlink parquet with a hardwax oil-finished surface

HOCOwoodlink parquet with a hardwax oil-finished surface

HOCOwoodlink parquet with a hardwax oil-finished surface

HOCOwoodlink parquet with a hardwax oil-finished surface

HOCOwoodlink parquet with a hardwax oil-finished surface

HOCOwoodlink parquet with a hardwax oil-finished surface

HOCOwoodlink parquet with a hardwax oil-finished surface

HOCOwoodlink parquet with a hardwax oil-finished surface

HOCOwoodlink parquet with a hardwax oil-finished surface

HOCOwoodlink parquet with a hardwax oil-finished surface

HOCOwoodlink parquet with a hardwax oil-finished surface

HOCOwoodlink parquet with a hardwax oil-finished surface

HOCOwoodlink parquet with a hardwax oil-finished surface

HOCOwoodlink parquet with a hardwax oil-finished surface

HOCOwoodlink parquet with a hardwax oil-finished surface

HOCOwoodlink parquet with a hardwax oil-finished surface

HOCOwoodlink parquet with a hardwax oil-finished surface

HOCOwoodlink parquet with a hardwax oil-finished surface

HOCOwoodlink parquet with a hardwax oil-finished surface

HOCOwoodlink parquet with a hardwax oil-finished surface

HOCOwoodlink parquet with a hardwax oil-finished surface

HOCOwoodlink parquet with a hardwax oil-finished surface

HOCOwoodlink parquet with a hardwax oil-finished surface

HOCOwoodlink parquet with a hardwax oil-finished surface

HOCOwoodlink parquet with a hardwax oil-finished surface

HOCOwoodlink parquet with a hardwax oil-finished surface

HOCOwoodlink parquet with a hardwax oil-finished surface

HOCOwoodlink parquet with a hardwax oil-finished surface

HOCOwoodlink parquet with a hardwax oil-finished surface

HOCOwoodlink parquet with a hardwax oil-finished surface

HOCOwoodlink parquet with a hardwax oil-finished surface

HOCOwoodlink parquet with a hardwax oil-finished surface

HOCOwoodlink parquet with a hardwax oil-finished surface

HOCOwoodlink parquet with a hardwax oil-finished surface

HOCOwoodlink parquet with a hardwax oil-finished surface

HOCOwoodlink parquet with a hardwax oil-finished surface

HOCOwoodlink parquet with a hardwax oil-finished surface

HOCOwoodlink parquet with a hardwax oil-finished surface

HOCOwoodlink parquet with a hardwax oil-finished surface

HOCOwoodlink parquet with a hardwax oil-finished surface

HOCOwoodlink parquet with a hardwax oil-finished surface

HOCOwoodlink parquet with a hardwax oil-finished surface

HOCOwoodlink parquet with a hardwax oil-finished surface

HOCOwoodlink parquet with a hardwax oil-finished surface

HOCOwoodlink parquet with a hardwax oil-finished surface

HOCOwoodlink parquet with a hardwax oil-finished surface

HOCOwoodlink parquet with a hardwax oil-finished surface

HOCOwoodlink parquet with a hardwax oil-finished surface

HOCOwoodlink parquet with a hardwax oil-finished surface

HOCOwoodlink parquet with a hardwax oil-finished surface

HOCOwoodlink parquet with a hardwax oil-finished surface

HOCOwoodlink parquet with a hardwax oil-finished surface

HOCOwoodlink parquet with a hardwax oil-finished surface

HOCOwoodlink parquet with a hardwax oil-finished surface

HOCOwoodlink parquet with a hardwax oil-finished surface

HOCOwoodlink parquet with a hardwax oil-finished surface

HOCOwoodlink parquet with a hardwax oil-finished surface

HOCOwoodlink parquet with a hardwax oil-finished surface

HOCOwoodlink parquet with a hardwax oil-finished surface

HOCOwoodlink parquet with a hardwax oil-finished surface

HOCOwoodlink parquet with a hardwax oil-finished surface

HOCOwoodlink parquet with a hardwax oil-finished surface

HOCOwoodlink parquet with a hardwax oil-finished surface

HOCOwoodlink parquet with a hardwax oil-finished surface

HOCOwoodlink parquet with a hardwax oil-finished surface

HOCOwoodlink parquet with a hardwax oil-finished surface

HOCOwoodlink parquet with a hardwax oil-finished surface

HOCOwoodlink parquet with a hardwax oil-finished surface

HOCOwoodlink parquet with a hardwax oil-finished surface

HOCOwoodlink parquet with a hardwax oil-finished surface

HOCOwoodlink parquet with a hardwax oil-finished surface

HOCOwoodlink parquet with a hardwax oil-finished surface

HOCOwoodlink parquet with a hardwax oil-finished surface

HOCOwoodlink parquet with a hardwax oil-finished surface

HOCOwoodlink parquet with a hardwax oil-finished surface

HOCOwoodlink parquet with a hardwax oil-finished surface

HOCOwoodlink parquet with a hardwax oil-finished surface

HOCOwoodlink parquet with a hardwax oil-finished surface

HOCOwoodlink parquet with a hardwax oil-finished surface

HOCOwoodlink parquet with a hardwax oil-finished surface

HOCOwoodlink parquet with a hardwax oil-finished surface

HOCOwoodlink parquet with a hardwax oil-finished surface

HOCOwoodlink parquet with a hardwax oil-finished surface

HOCOwoodlink parquet with a hardwax oil-finished surface

HOCOwoodlink parquet with a hardwax oil-finished surface

HOCOwoodlink parquet with a hardwax oil-finished surface

HOCOwoodlink parquet with a hardwax oil-finished surface

HOCOwoodlink parquet with a hardwax oil-finished surface

HOCOwoodlink parquet with a hardwax oil-finished surface

HOCOwoodlink parquet with a hardwax oil-finished surface

HOCOwoodlink parquet with a hardwax oil-finished surface

HOCOwoodlink parquet with a hardwax oil-finished surface

HOCOwoodlink parquet with a hardwax oil-finished surface

HOCOwoodlink parquet with a hardwax oil-finished surface

HOCOwoodlink parquet with a hardwax oil-finished surface

HOCOwoodlink parquet with a hardwax oil-finished surface

HOCOwoodlink parquet with a hardwax oil-finished surface

HOCOwoodlink parquet with a hardwax oil-finished surface

HOCOwoodlink parquet with a hardwax oil-finished surface

HOCOwoodlink parquet with a hardwax oil-finished surface

HOCOwoodlink parquet with a hardwax oil-finished surface

HOCOwoodlink parquet with a hardwax oil-finished surface

HOCOwoodlink parquet with a hardwax oil-finished surface

HOCOwoodlink parquet with a hardwax oil-finished surface

HOCOwoodlink parquet with a hardwax oil-finished surface

HOCOwoodlink parquet with a hardwax oil-finished surface

HOCOwoodlink parquet with a hardwax oil-finished surface

HOCOwoodlink parquet with a hardwax oil-finished surface

HOCOwoodlink parquet with a hardwax oil-finished surface

HOCOwoodlink parquet with a hardwax oil-finished surface

HOCOwoodlink parquet with a hardwax oil-finished surface

HOCOwoodlink parquet with a hardwax oil-finished surface

HOCOwoodlink parquet with a hardwax oil-finished surface

HOCOwoodlink parquet with a hardwax oil-finished surface

HOCOwoodlink parquet with a hardwax oil-finished surface

HOCOwoodlink parquet with a hardwax oil-finished surface

HOCOwoodlink parquet with a hardwax oil-finished surface

HOCOwoodlink parquet with a hardwax oil-finished surface

HOCOwoodlink parquet with a hardwax oil-finished surface

HOCOwoodlink parquet with a hardwax oil-finished surface

HOCOwoodlink parquet with a hardwax oil-finished surface

HOCOwoodlink parquet with a hardwax oil-finished surface

HOCOwoodlink parquet with a hardwax oil-finished surface

HOCOwoodlink parquet with a hardwax oil-finished surface

HOCOwoodlink parquet with a hardwax oil-finished surface

HOCOwoodlink parquet with a hardwax oil-finished surface

HOCOwoodlink parquet with a hardwax oil-finished surface

HOCOwoodlink parquet with a hardwax oil-finished surface

HOCOwoodlink parquet with a hardwax oil-finished surface

HOCOwoodlink parquet with a hardwax oil-finished surface

HOCOwoodlink parquet with a hardwax oil-finished surface

HOCOwoodlink parquet with a hardwax oil-finished surface

HOCOwoodlink parquet with a hardwax oil-finished surface

HOCOwoodlink parquet with a hardwax oil-finished surface

HOCOwoodlink parquet with a hardwax oil-finished surface

HOCOwoodlink parquet with a hardwax oil-finished surface

HOCOwoodlink parquet with a hardwax oil-finished surface

HOCOwoodlink parquet with a hardwax oil-finished surface

HOCOwoodlink parquet with a hardwax oil-finished surface

HOCOwoodlink parquet with a hardwax oil-finished surface

HOCOwoodlink parquet with a hardwax oil-finished surface

HOCOwoodlink parquet with a hardwax oil-finished surface

HOCOwoodlink parquet with a hardwax oil-finished surface

HOCOwoodlink parquet with a hardwax oil-finished surface

HOCOwoodlink parquet with a hardwax oil-finished surface

HOCOwoodlink parquet with a hardwax oil-finished surface

HOCOwoodlink parquet with a hardwax oil-finished surface

HOCOwoodlink parquet with a hardwax oil-finished surface

HOCOwoodlink parquet with a hardwax oil-finished surface

HOCOwoodlink parquet with a hardwax oil-finished surface

HOCOwoodlink parquet with a hardwax oil-finished surface

HOCOwoodlink parquet with a hardwax oil-finished surface

HOCOwoodlink parquet with a hardwax oil-finished surface

HOCOwoodlink parquet with a hardwax oil-finished surface

HOCOwoodlink parquet with a hardwax oil-finished surface

HOCOwoodlink parquet with a hardwax oil-finished surface

HOCOwoodlink parquet with a hardwax oil-finished surface

HOCOwoodlink parquet with a hardwax oil-finished surface

HOCOwoodlink parquet with a hardwax oil-finished surface

HOCOwoodlink parquet with a hardwax oil-finished surface

HOCOwoodlink parquet with a hardwax oil-finished surface

HOCOwoodlink parquet with a hardwax oil-finished surface

HOCOwoodlink parquet with a hardwax oil-finished surface

HOCOwoodlink parquet with a hardwax oil-finished surface

HOCOwoodlink parquet with a hardwax oil-finished surface

HOCOwoodlink parquet with a hardwax oil-finished surface

HOCOwoodlink parquet with a hardwax oil-finished surface

HOCOwoodlink parquet with a hardwax oil-finished surface

HOCOwoodlink parquet with a hardwax oil-finished surface

HOCOwoodlink parquet with a hardwax oil-finished surface

HOCOwoodlink parquet with a hardwax oil-finished surface

HOCOwoodlink parquet with a hardwax oil-finished surface

HOCOwoodlink parquet with a hardwax oil-finished surface

HOCOwoodlink parquet with a hardwax oil-finished surface

HOCOwoodlink parquet with a hardwax oil-finished surface

HOCOwoodlink parquet with a hardwax oil-finished surface

HOCOwoodlink parquet with a hardwax oil-finished surface

HOCOwoodlink parquet with a hardwax oil-finished surface

HOCOwoodlink parquet with a hardwax oil-finished surface

HOCOwoodlink parquet with a hardwax oil-finished surface

HOCOwoodlink parquet with a hardwax oil-finished surface

HOCOwoodlink parquet with a hardwax oil-finished surface

HOCOwoodlink parquet with a hardwax oil-finished surface

HOCOwoodlink parquet with a hardwax oil-finished surface

HOCOwoodlink parquet with a hardwax oil-finished surface

HOCOwoodlink parquet with a hardwax oil-finished surface

- HOCOwoodlink parquet (HDF in the middle) with a click-connection can be installed as a floating system or fully glued to the floor.

- Steps prior to installation:**
- Before installation, the packages should acclimatize, so please leave unopened for about 48 hours in the room where the installation will take place.
  - Ensure that climatic conditions are suitable (room temperature at 18–23°C, floor/ground temperature at 16–20°C, and humidity at 45–70%).
  - The packages should only be opened immediately before installation begins.
  - The room temperature, subfloor and the material to be installed should be checked in accordance with EN-DIN 18356, 18365 and 18367.
  - We recommend that several packages be opened simultaneously so that the boards can be mixed according to colour and structure, thereby creating a uniform look. The parquet boards should be checked for damage and defects and also for deviations in colour and structure, as installed elements cannot be claimed for reimbursement.
  - Existing expansion joints in the subfloor should also be taken into account for the parquet floor.

- Laying direction:**
- The installation direction most often orients itself to the main source of light in the room – for example, French windows or a door leading to a terrace. The elements should be installed so they run parallel to the light. The proportions of a room can, however, also be emphasized by the direction in which the boards are installed.
  - With a floating installation, the length and width of the installed floor must not exceed 10 metres. For lengths or widths of over 10 metres expansion profiles must be installed.
  - When installing in narrow hallways always pay attention to the longitudinal direction.
  - For installation in heavily used or commercial rooms we recommend full gluing.

- Subfloors:**
- The subfloor should be checked in accordance with VOB DIN 18356 prior to parquet installation.
  - Suitable subfloors are cement, anhydrite and mastic asphalt screeds according to EN-DIN 18353, and dry structures according to EN-DIN 4108 with slit plates or dried screed elements.
  - The subfloor must be clean, dry, level, stable and load-bearing. The

HOCOwoodlink parquet with a hardwax oil-finished surface

HOCOwoodlink parquet with a hardwax oil-finished surface

HOCOwoodlink parquet with a hardwax oil-finished surface